

# Tuusulan osallistavan metsäsuunnittelun käsikirja ja Tuomalansuon hoito- ja käyttösuunnitelma

## Lausunnot ja mielipiteet vastineineen

Kuntakehityslautakunta hyväksyi 15.6.2022 § 52 Tuusulan osallistavan metsäsuunnittelun käsikirjan sekä Tuomalansuon hoito- ja käyttösuunnitelman nähtäville. Aineisto oli nähtävillä 15.9.2022-14.10.2022. Siitä pyydettiin 29 lausuntoa ja saatiin kymmenen lausuntoa. Mielipiteitä saatiin seitsemän kuudelta eri henkilöltä.

Lausunnot ja mielipiteet vastineineen on koottu tähän liitteeseen.

## Sisällys

LAUSUNNOT .....	1
1. Suomen luonnonsuojeluliitto, Uudenmaan piiri .....	1
2. Uudenmaan liitto.....	2
3. Keski-Uudenmaan alueellinen vastuumuseo .....	3
4. Metsäkeskus .....	5
5. Hyvinvoinnin ja terveyden edistämisen lautakunta .....	5
6. Kasvatus- ja sivistyslautakunta .....	6
7. Kulttuuri- ja vapaa-aikalautakunta .....	6
8. Uudenmaan ELY-keskus.....	7
9. Keravan kaupunki .....	7
10. Järvenpään kaupunki.....	8
MIELIPITEET .....	17

## LAUSUNNOT

### 1. Suomen luonnonsuojeluliitto, Uudenmaan piiri

Suomen luonnonsuojeluliiton Uudenmaan piiri on tutustunut Tuusulan Tuomalansuon osallistavan metsäsuunnittelun aineistoihin ja esittää seuraavia huomioita.

**METSO-elinympäristöt:** Tuomalansuon alueelle vuonna 2011 tehty METSO-elinympäristöjen kartoitus (Innofor, Mikkola) käsitti vain Tuusulan kunnan tuolloin alueella omistamat alueet, ei muiden maanomistajien maita. Kunnan maanomistus alueella on sittemmin laajentunut. Näiden seikkojen vuoksi suunnitelmassa olevien METSO-elinympäristöjen esiintymistä esittelevien karttojen otsikoksi tulisi vaihtaa ”Tuomalansuon alueelta kartoitetut METSO-elinympäristöt”, ja näille kartoille tulisi lisätä kaikki ne kohteet, jotka alueelta (eli nykyisiltä kunnan ja valtion mailta) on todettu kartoituksessa arvokkaiksi tai todettu ”Kirjanpainajan vaurioittamiksi metsäalueiksi”, sillä kaikki niistä täyttävät METSO-elinympäristöjen kriteerit. Koska näille ei ole määritetty METSO-edustavuusluokkaa, ne voitaisiin esittää kartoilla luokkana ”METSO-elinympäristö, edustavuutta ei määritetty”.

Suunnitelmassa käytetty termi ”**Kirjanpainajan vaurioittamat metsäalueet**” antaa kyseisistä kohteista virheellisen kuvan, ja se tulisi korjata. Todellisuudessa on kyse kohteista, joilla osa puista on (kiitos sen että näillä kohteilla maaperä kallion päällä on verrattain ohut) joutunut kuivuustuhon ja sen seurannaistuhona syntyneen hyönteistuhon kohteeksi, ja kuollut. Kyseessä on ns. monituho, jossa kirjanpainajaa on ollut vain valoosimmilla paikoilla sijaitsevilla kuusilla, ja muilla puilla puiden kuoleman ovat viimeistelleet muut kaarnakuoriaiset ja jäärät. Nykyisin nämä kohteet ovat mm. lisääntyneen luonnon monimuotoisuudelle arvokkaan lahopuuresurssin ansiosta METSO I –luokan metsiä. Ylipäänsä suunnitelmassa kirjanpainajariskiä on ylikorostettu.

**Suunnitelman yleisosioon** on myös jäänyt kuvauksia sellaisista metsänkäsittelytoimista, jotka olisivat relevantteja niillä Tuomalansuon alueen ei-yhteiskuntaomisteisilla osilla, joita edelleen käytetään metsätalouteen. Koska suunnitelma-alue on alkuperäisestä ideasta supistunut vain yhteiskuntaomisteiset alueet käsittäväksi, näille metsätaloustoimille ei ole enää suunnitelmassa perusteita. Kunnan omistamalla alueella ei ole puuston käsittelytarvetta, lukuun ottamatta mahdollisten polkureittien käyttäjien kannalta vaarallisten puiden kaatoa maapuuksi tarvittaessa, ja ylipäänsä kunnan omistama alue on keskiosan niitty- ja nuorenmetsänaluetta lukuun ottamatta täysin suojelualueellinen. Valtionmaalla puolestaan metsänkäsittelyä tulisi viimeiseen asti välttää vähintään suoalueella sekä kivennäismaiden osalta arvokkaiksi todetuilla kohteilla.

Aluetta koskevien **luontotietojen** joukosta näyttää puuttuvan alueelta joitakin vuosia sitten kerätty lajitieto (Ida Korhonen ym.), joka kuitenkin lienee toimitettu aikanaan Tuusulan kunnan käyttöön.

Alueen **polkuverkoston** kartoitus on tehty hyvin, ja **osallistamisen käsikirja** on hyvä ja ammattitaidolla laadittu.

#### **Vastine:**

Tuomalansuon koko alueelle on tehty luontoselvitys vuonna 2021 (Keiron Oy), jossa on tarkasteltu myös alueen METSO-rahoituskelpoisuutta. Luontoselvitystä tehdessä on otettu huomioon Korhonen & Manninen (2020) keräämä lajitieto ja tämä lähde on mukana luontoselvityksen lähdeluettelossa.

Kirjanpainajien tuhoriskiä ja torjuntatoimenpiteitä on korostettu Tuomalansuon hoito- ja käyttösuunnitelmassa, koska yksityiset maanomistajat ovat olleet huolissaan sen leviämistä omiin metsiin.

Tuomalansuon luonnonsuojelualueen (YSA239661) itäpuolella sijaitseva kunnan omistama aluetta valmistellaan suojeltavaksi.

Metsänkäsittelyä vältetään valtion omisteisilla mailla, koska puolustusvoimat nimenomaan tarvitsee puustoista metsää maastossa tapahtuvaan harjoitteluun.

## 2. Uudenmaan liitto

Tuusulan kunta on pyytänyt lausuntoa Tuusulan osallistavan metsäsuunnittelun käsikirjasta ja osallistavaa metsäsuunnittelua pilotoivasta Tuomalansuon hoito- ja käyttösuunnitelmasta.

Uudenmaan liitto pitää Tuusulan osallistavan metsäsuunnittelun pilotointia edistyksellisenä. Osallistavan metsäsuunnittelun käsikirjassa on huomioitu erinomaisesti osallistavan metsäsuunnittelun moninaiset vaiheet. Käsikirjasta löytyvät menetelmäkortit esittelevät useita hyviä osallistamisen keinoja ja vinkkejä niissä onnistumiseen.

Tuomalansuon hoito- ja käyttösuunnitelmassa on tunnistettu alueen erityispiirteitä monipuolisesti. Erityisesti alueen virkistysarvoihin vaikuttavat tekijät ja niiden kehittämisen keinot on kirjattu esimerkillisesti.

Uudenmaan liitto pitää kuitenkin tärkeänä, että luonnon monimuotoisuuden edistämiseksi asetetaan selkeämmin tavoitteet, mikä auttaa myös tavoitteiden toteutumisen seuraamista. Monimuotoisuuden edistämällä tarkoitetaan vaihtelevasti joko luonnolle aiheutetun haitan lieventämistä, monimuotoisuuden vähenemisen pysäyttämistä tai monimuotoisuuden lisääntymisen edellytyksien parantamista. Tavoitteen kirjaaminen auttaa toimenpiteiden ja niiden laajuuden valinnassa. Hiilensidonnallisen tavoitteen kannattaminen myös kirjataan selkeästi. Kiertoaikojen pidentäminen tulisi tunnistaa yhtenä hiilensidontaa nopealla aikajänteellä lisäävänä keinona, joka tukee samalla myös ekologisen verkoston toimivuutta kunnassa.

Käsikirjan on tarkoitus olla päivittyvä. Uudenmaan liitto kannustaa myös päivittämään monimuotoisuutta ja ilmastokestävyyttä edistävien keinojen valikoimaa tuoreinta tutkimustietoa hyödyntäen.

#### **Vastine:**

Tuomalansuon hoito- ja käyttösuunnitelma käsittelee Tuomalansuon alueen kehittämistä ensisijaisesti virkistyskäytön näkökulmasta. Työn keskeisinä tavoitteina oli kehittää menetelmiä siitä, miten vuoropuhelua metsien käytöstä käydään rakentavasti sekä miten eri sidosryhmien tavoitteita yhteensovitetaan yhdeksi kattavaksi suunnitelmaksi. Mitattavat tavoitteet luonnonmonimuotoisuuden edistämiseksi tai hiilensidonnalle hoito- ja käyttösuunnitelmassa jäävät tämän työn ulkopuolelle.

### 3. Keski-Uudenmaan alueellinen vastuumuseo

Tuusulan kunta on pyytänyt Keski-Uudenmaan alueelliselta vastuumuseolta lausuntoa Tuusulan osallistavan metsäsuunnittelun käsikirjasta sekä Tuomalansuon hoito- ja käyttösuunnitelmasta. Museo tarkastelee hanketta perustehtävänsä mukaisesti kulttuuriympäristöjen ja maiseman, sekä arkeologian vaalimisen näkökulmasta ja lausuu kantanaan seuraavaa.

Tuomalansuon alue sijaitsee Tuusulanjärven itäpuolella. Se on noin 250 hehtaarin kokoinen yhtenäinen metsäalue, joka toimii virkistysalueena. Tuomalansuo on keidassuotyyppinen suoalue, jossa paikoin on jäljellä luonnontilaisen kaltaisia osia, mutta pääosin suoalueella on ojituksen muuttamia räme- ja korpimuuttumia sekä turvekankaita. Tuomalansuolla on runsaasti lehtomaista kangasta ja pienialaisia lehtolaikkuja. Metsä sisältää paikoittain arvokkaita luontokohteita.

Alueelta löytyy valaistu Annivaaran ulkoilureitti sekä laaja epävirallinen runsaasti käytetty polkuverkosto. Tuomalansuon alueen länsi- ja pohjoispuolella on Tuusulan keskeisiä kulttuuriympäristöjä – Tuusulanjärven itärannan Rantatien kulttuurimaisema taiteilijahuiloinen sekä Tuomalan kylämaisema.

Tuusulan kunta kehitti osallistavan metsäsuunnittelun menetelmiä hankkeessa, joka toteutettiin vuosina 2021–2022. Hankkeen tavoitteena oli laatia osallistavia menetelmiä soveltaen metsien hoito- ja käyttösuunnitelma sekä luoda käsikirja eli osallistavan vuorovaikutuksen malli, jota voidaan jatkossa soveltaa muihin Tuusulan metsäkohteisiin. Työ toteutettiin konsulttitoimisto Rambollin vetämänä.

Keski-Uudenmaan alueellisen vastuumuseon lausunto

Käsikirjassa ja hoito- ja käyttösuunnitelmassa mainitaan maisema muutaman kerran, mutta mitä maisemalla tarkoitetaan, ei tarkemmin selvitetä, eikä maiseman käsitettä analysoida. Maiseman osalta keskeistä on, miten metsäsuunnittelussa voidaan välttää maisemahäiriöitä. Uudenmaan liitto on julkaissut selvityksen maisemahäiriöistä; Häiriöitä aiheuttavat muutokset maisemassa <https://uudenmaanliitto.fi/wpcontent/uploads/2022/01/Hairioita-aiheuttavat-muutoksetmaisemassa.pdf> (Uudenmaan liiton julkaisu E 146–2015).

Maisemahäiriöt aiheutuvat useimmiten toimenpiteestä tai muutoksesta, joka heikentää maisemakuvan laatua. Metsien käsittelyyn liittyvä maisemahäiriö syntyy silloin, kun hakkuu maiseman herkällä alueella tehdään suoraviivaisesti. Häiriöön vaikuttaa myös hakkuualueen laajuus. Häiriön aiheuttaa myös avoimen maisematilan

ja näkymien sulkeutuminen umpeenkasvun myötä. Usein kyseessä on kaukomaisemassa havaittava visuaalinen haitta, mutta vaikutuksia ilmenee myös lähimaisemassa, esimerkiksi teiden varsilla ja virkistysalueilla. Tyypillisiä häiriöitä ovat rikkonaiset laki- ja reunametsät sekä suoraviivaiset hakkuiden rajat, jotka liittyvät etenkin uudistushakkuisiin. Visuaaliset ongelmat liittyvät usein myös avointa kulttuurimaisemaa rajaavalle reunavyöhykkeelle. Häiriö syntyy, kun avoimien peltojen ja niittyjen umpeenkasvu estää maisemakuvan jatkuvuutta, yhtenäisten maisemakokonaisuuksien hahmottumista ja sulkee näkymiä. Harvennushakkuilla voidaan parantaa maisemaa ja avata osittain tai kokonaan sulkeutuneita näkymiä.

Tilarajat aiheuttavat välillä ikäviä lovia maisemaan ja niitä pyritään mahdollisuuksien mukaan hakkuukuvioita suunniteltaessa välttämään. Hakkuukuvioiden sijoittamisessa ja muodossa tulisi välttää geometrisia muotoja sekä pystysuoria rajauksia. Hakkuukuvioiden ja metsän uudistamisen suunnittelussa tulisi tarkastella maiseman kokonaisuutta ottamalla huomioon puulajivalinnat; esim. maiseman rikastaminen istuttamalla lehtipuita maiseman kannalta tärkeille reunavyöhykkeille. Tärkeää on myös yksityiskohtien huomioiminen, kuten puuryhmät, metsäsaarekkeet ja maisemapuut.

Tuomalansuon hoito- ja käyttösuunnitelmassa on jonkin verran herkkyystarkastelua, mutta suunnitelmassa olisi hyvä ottaa lisäksi huomioon myös näkyvystarkastelu, näkymäsuunnat ja -linjat, sekä saapumisväylät, levähdysalueet, tienvarsinäkymät sekä maiseman havainnointitavan huomioiminen.

Museo esittää, että maisemahäiriöselvityksen ohjeistusta tulisi huomioida ja hyödyntää Tuusulan osallistavan metsäsuunnittelun käsikirjassa sekä Tuomalansuon hoito- ja käyttösuunnitelmassa.

#### Arkeologia

Hoito- ja käyttösuunnitelmassa mainitaan tiedottamiseen ja opastamiseen liittyvinä toimina maastoon sijoitettavat erilaiset opas- ja tietotaulut. Lisäksi aiotaan kehittää alueesta kertovaa verkkoviestintää. Tuomalansuolla tiedottamisen ja opastamisen tavoitteena on lisätä alueen käyttäjien tietoisuutta alueen piirteistä, kestävästä ja luontoa kunnioittavasta virkistyskäytöstä sekä alueen erilaisista käyttötavoitteista. Lisäksi maankäytön historiasta kertovia opastauluja sijoitetaan Annivaaran alueelle. Keski-Uudenmaan aluevastuumuseo pitää kannatettavana tieto- ja opastauluja sekä verkkoviestinnän kehittämistä tiedon jakamisessa.

Tuomalansuon alueelta ei tunneta Museoviraston ylläpitämän muinaisjäännösrekisterin mukaan kiinteitä muinaisjäännöksiä eikä kulttuuriperintökohteita, mutta jos tällaisia toimenpiteitä jatkossa tehdään muissa Tuusulan metsäkohteissa, Keski-Uudenmaan aluevastuumuseo kannustaa hyödyntämään tietotauluja ja verkkoviestintää myös alueen vanhimpien kulttuuriympäristöjen eli arkeologisten kohteiden esiin tuomisessa.

#### Vastine:

Tuomalansuon hoito- ja käyttösuunnitelmassa ei ole esitetty toimenpiteitä, jotka aiheuttaisivat potentiaalisesti suuria maisemahäiriöitä. Näkyvystarkastelu, näkymäsuunnat ja -linjat, sekä saapumisväylät, levähdysalueet, tienvarsinäkymät sekä maiseman havainnointitavan huomioiminen otetaan huomioon mahdollisessa jatkosuunnittelussa.

Sivulle 38 ”Yleiset periaatteet – jatkuvan kasvatuksen soveltaminen käsiteltävillä metsäaluetypeillä” lisätään kohta maisemahäiriöiden välttämistä poiminta- ja pienaukkohakkuissa ja viite Uudenmaan liiton julkaisuun Häiriöitä aiheuttavat muutokset maisemassa.

#### 4. Metsäkeskus

Suomen metsäkeskus kiittää mahdollisuudesta antaa lausunto Tuomalansuon osallistavasta metsäsuunnittelusta. Metsäkeskus näkee hyvänä, että suunnitelma ei koske yksityisessä omistuksessa olevia metsiä. Käsitksemme mukaan tämä on ollut myös alueen maanomistajien tahto.

Metsäsuunnitelmassa on otettu laajasti huomioon metsäalueiden käyttöön liittyvät erilaiset tavoitteet. Tavoitteita yhteensovitettaessa on tärkeää, että huomioidaan maanomistajan tahtotila alueen kehittämiseen. Kuntametsissä kunnan asukkaita voidaan pitää osaltaan metsänomistajina, jolloin heidän aktiivinen osallistaminen ja tavoitteiden kuuleminen on tärkeää. Metsäkeskus näkeekin hyvänä, että suunnitelmaan on kuultu kuntalaisten tavoitteita. Suunnitelman sisältöön Suomen metsäkeskuksella ei ole näkökulmaa. Metsäkeskuksella näemme, että metsien käyttö tulee tukea metsänomistajan tavoitteita, näin se palvelee aktiivista päätöksentekoa metsien käytössä ja hoidossa.

##### **Tuusulan osallistavan metsäsuunnittelun käsikirja**

Osallistava metsäsuunnittelu tulee lähtökohtaisesti aloittaa maanomistajien tavoitteita kuulemalla ja keskustelemalla heidän kanssaan. Lisäksi on tärkeää kuulla haluavatko maanomistajat olla mukana suunnittelussa. Tämä lisää hankkeen hyväksyttävyyttä maanomistajien keskuudessa. Nyt eri osapuolia on kuultu laajasti, mikä on hyvä, mutta on syytä pohtia mikä on eri osapuolten asema suunnitelmaa tehdessä. Suunnitelmaa laadittaessa on selvästi tuotava esille se, miten eri osapuolet hyötyvät suunnittelusta ja osapuolet, joka ovat mahdollisesti vastuussa suunnitelmasta aiheutuvista kustannuksista.

##### **Vastine:**

Lausunnossa todetaan, että osallistavan metsäsuunnittelun projektiin on osallistettu kattavasti eri sidosryhmiä. Yksityisten metsänomistajojen näkökulmia suunnitteluun on kuultu useaan otteeseen projektin aikana ja maanomistajien tahtoa on kunnioitettu rajaamalla suunnittelu vain julkisomisteisiin metsiin.

Osallistava metsäsuunnittelu Tuomalansuolla on tarkoitettu pilottiprojektiksi, jonka oppeja voimme hyödyntää jatkossa muihin kohteisiin. Näitä oppeja on kerätty Osallistavan metsäsuunnittelun käsikirjaan.

#### 5. Hyvinvoinnin ja terveyden edistämisen lautakunta

##### **Hyvinvoinnin ja terveyden edistämisen lautakunnan lausunto**

Tuusulan kunnan hallintosäännön 9 §:n mukaan Hyvinvoinnin ja terveyden edistämisen lautakunta vastaa kuntalaisvaikuttamisen ohjauksesta. Osallistavan metsäsuunnittelun käsikirjan käsittely hyte-lautakunnassa on siten keskeistä.

Tutkimusten mukaan luonnossa liikkumisella ja jo pelkällä luonnossa oleskelulla on monia positiivisia vaikutuksia terveyteen ja hyvinvointiin. Vaikutukset näkyvät mm. stressitason, sykkeen ja verenpaineen laskuna, vastustuskyvyn parantumisena ja matalampana riskinä sairastua sydän- ja muistisairauksiin, sekä mielialan kohentumisena ja rentoutumisena.

Tuusulan osallistava metsäsuunnittelu –hankkeen (2021-2022) tavoitteena oli sekä laatia osallistavia menetelmiä soveltaen metsien hoito- ja käyttösuunnitelma, että luoda osallistavan vuorovaikutuksen malli (kuvattu osallistavan metsäsuunnittelun käsikirjassa), jota voidaan jatkossa soveltaa muihin Tuusulan metsäkohteisiin. Kunnan osallisuustiimi on osallistunut osallistavan metsäsuunnittelun ohjaus- ja projektiryhmän sekä metsäraadin koordinointiin. Osallistavan metsäsuunnittelun mallia on esitelty Kuntamarkkinoilla ja Citizens as Pilots of Smart Cities (CaPs) - projektin loppuseminaarissa syksyllä 2022.

Hyvinvoinnin ja terveyden edistämisen lautakunta toteaa, että Tuusulan osallistava metsäsuunnittelu -hankkeessa on hyvällä tavalla huomioitu kunnan osallisuusmallin osallisuuden tulokulmia ja hyödynnetty laajasti eri osallisuuden menetelmiä.

Osallistavan metsäsuunnittelun käsikirja toimii oppaana osallistuvien prosessien läpiviemiseen. Siihen on koottu vinkkejä ja menetelmiä sidosryhmien tunnistamiseen ja kuulemiseen, osallisten roolien määrittelyyn, prosessin kuvaus, osallistumisen tapoja ja menetelmäkortteja. Suositellut menetelmät pohjautuvat yhdessä asukkaiden ja sidosryhmien kanssa kehitettyyn, kokempohjaiseen, testattuun ja hyvin dokumentoituun tietoon. Käsikirjaa on hyödynnetty Tuomalansuon käyttö- ja hoitotyön laadinnassa, joka tehtiin osallistavana projektina.

Raportti havainnollistaa, että oikea-aikaisilla toimilla ja metsänhoidolla on mahdollista torjua esimerkiksi kirjanpainajatoukan aiheuttamia tuhoja. Tuomalansuon aluetta kuvataan erilaisten käyttötarkoitusten kautta metsätyypeittäin, joita on useita. Se sisältää myös hoito- ja käyttösuunnitelman, joka painottuu kestävän virkistyskäytön kehittämiseen. Tiedottaminen ja opastaminen, reitit ja virkistyskäyttöä tukevat rakenteet sekä käytön ohjaus mahdollistavat alueen kehittämisen ja luonnontilaisen ympäristön säilymisen. Raportin konkreettiset toimenpide-ehdotukset ovat kannatettavia ja realistisesti sekä maltilla toteutettavissa jo lähivuosina. Suunniteltavat toimet ovat rajattu julkisessa omistuksessa oleville maille (Tuusulan kunta ja valtio).

**Vastine:**

Merkitään tiedoksi.

## 6. Kasvatus- ja sivistyslautakunta

**Sivistyksen lautakuntien lausunto:**

Sivistyksen lautakunnat toteavat, että Tuusulan osallistava metsäsuunnittelu -hanke on erinomaisen hyvää työtä. Erityisesti Osallistavan metsäsuunnittelun käsikirja ansaitsee kiitokset. Se perustuu Tuomalansuon käyttö- ja hoitotyön laadintatyöhön, joka tehtiin osallistavana projektina. Suositellut menetelmät pohjautuvat kokempohjaiseen, testattuun ja hyvin dokumentoituun tietoon. Kirja toimii oivana opaskirjana erilaisten osallisuusprojektien toteuttamiseen.

Raportti havainnollistaa, että oikea-aikaisilla toimilla ja metsänhoidolla on mahdollista torjua esimerkiksi kirjanpainajatoukan aiheuttamia tuhoja. Tuomalansuon aluetta kuvataan erilaisten käyttötarkoitusten kautta metsätyypeittäin, joita on useita. Se sisältää myös hoito- ja käyttösuunnitelman, joka painottuu kestävän virkistyskäytön kehittämiseen. Tiedottaminen ja opastaminen, reitit ja virkistyskäyttöä tukevat rakenteet sekä käytön ohjaus mahdollistavat alueen kehittämisen ja luonnontilaisen ympäristön säilymisen. Raportin konkreettiset toimenpide-ehdotukset ovat kannatettavia ja realistisesti sekä maltilla toteutettavissa jo lähivuosina. Suunniteltavat toimet ovat rajattu julkisessa omistuksessa oleville maille (Tuusulan kunta ja valtio).

**Vastine:**

Merkitään tiedoksi.

## 7. Kulttuuri- ja vapaa-aikalautakunta

Sivistyksen lautakunnat toteavat, että Tuusulan osallistava metsäsuunnittelu -hanke on erinomaisen hyvää työtä. Erityisesti Osallistavan metsäsuunnittelun käsikirja ansaitsee kiitokset. Se perustuu Tuomalansuon käyttö- ja hoitotyön laadintatyöhön, joka tehtiin osallistavana projektina. Suositellut menetelmät pohjautuvat kokempohjaiseen, testattuun ja hyvin dokumentoituun tietoon. Kirja toimii oivana opaskirjana erilaisten osallisuusprojektien toteuttamiseen.

Raportti havainnollistaa, että oikea-aikaisilla toimilla ja metsänhoidolla on mahdollista torjua esimerkiksi kirjanpainajatoukan aiheuttamia tuhoja. Tuomalansuon aluetta kuvataan erilaisten käyttötarkoitusten kautta metsätyypeittäin, joita on useita. Se sisältää myös hoito- ja käyttösuunnitelman, joka painottuu kestävän virkistyskäytön kehittämiseen. Tiedottaminen ja opastaminen, reitit ja virkistyskäyttöä tukevat rakenteet sekä käytön ohjaus mahdollistavat alueen kehittämisen ja luonnontilaisen ympäristön säilymisen. Raportin konkreettiset toimenpide-ehdotukset ovat kannatettavia ja realistisesti sekä maltilla toteutettavissa jo lähivuosina. Suunniteltavat toimet ovat rajattu julkisessa omistuksessa oleville maille (Tuusulan kunta ja valtio).

**Vastine:**

Merkitään tiedoksi.

## 8. Uudenmaan ELY-keskus

Tuusulan kunta on pyytänyt Uudenmaan ELY-keskuksen lausuntoa Tuomalansuon osallistavasta metsäsuunnittelusta (hoito- ja käyttösuunnitelma).

Uudenmaan ELY-keskus pitää suunnittelua tarpeellisena ja selvityksessä on tunnistettu alueen keskeisimmät luontoarvot. Tuomalansuon alueella on mahdollista hyödyntää METSO -ohjelman rahoitusta alueiden suojeluun ja Helmi -ohjelman -rahoitusta alueiden ennallistamiseen ja hoitoon.

**Vastine:**

Merkitään tiedoksi.

## 9. Keravan kaupunki

Tuusulan kunta pyytää lausuntoa Tuomalansuon osallistavasta metsäsuunnittelusta, lausuntopyyntö oheismateriaalina. Tuusulan kuntakehityslautakunta on 15.6.2022 § 52 päättänyt asettaa Tuusulan osallistavan metsäsuunnittelun käsikirjan sekä Tuomalansuon hoito- ja käyttösuunnitelman nähtäville 30 päivän ajaksi mielipiteiden ja lausuntojen esittämistä varten. Tuusulan osallistava metsäsuunnittelu -hanke käynnistyi elokuussa 2021. Työssä on osallistettu laajasti lähialueiden asukkaita, maanomistajia ja muita sidosryhmiä, kuten järjestöjä ja asukasyhdistyksiä. Osallistava metsäsuunnittelu -hanke ja sen kohdealue Tuomalansuo ovat toimineet myös pilottikohteena erilaisten vuorovaikutteisten menetelmien kokeilussa ja käytössä. Vuorovaikutteisilla menetelmillä on hankittu tietoa alueesta, kartoitettu alueen käyttäjien ja maanomistajien tavoitteita sekä luotu yhteisymmärrystä alueen suunnittelua ja käyttöä varten.

Keravan kaupunki katsoo, että Tuusulan osallistava metsäsuunnittelu -hankkeen vuorovaikutus- ja osallisuustyökalut eli osallistuvan metsäsuunnittelun käsikirjan eri osuudet muodostavat onnistuneen kokonaisuuden asukkaiden ja muiden osallisten näkökantojen kartoittamisessa ja vuoropuhelussa. Keravan kaupunki tulee käyttämään tulevaisuudessa samantapaisia osallistamisen tapoja omien maa-alueidensa suunnittelussa. Varsinaisen suunnitelman ulkopuolelle on Tuusulan kunnan puolella jätetty yksityisomisteiset tontit, jotka rajautuvat Keravan kaupungin omistamiin metsäalueisiin. Lähtötiedoista tehdyt alueen analyysit on kuitenkin esitetty Tuusulan puolella myös yksityisen maanomistuksen osalta, joten analyysit yltyvät Keravan kaupungin omistamien maa-alueiden rajalle. Yhteisen suunnittelun tarvetta osoittaa erityisesti reitistökartta, ja reittitarpeita on esitetty myös ylikunnallisessa reittiselvityksessä. Keravan kaupunki katsoo, että keskustelua ja yhteistyötä näiden yhteyksien kehittämisen ja reittisuunnittelun suhteen on jatkettava, vaikka Tuusulan puolella alueella onkin osin yksityistä maanomistusta. Reittien suunnittelu yhteistyössä on tärkeää erityisesti sen vuoksi, että kulutusta huomoinen kestävät alueet saataisiin suojattua ohjaamalla reitistö pois näiltä alueilta.

Metsäaluetyyppien kuvauksen osalta Keravan kaupunki pitää onnistuneena hiilensidonnan osuuden tarkastelua. Tulevaisuuden maankäytön suunnittelussa on otettava kokonaisvaltaisesti huomioon ratkaisuiden vaikutus hiilensidontaan. Virkistyskäytön kehittämiseen liittyvät toimenpide-ehdotukset ovat kannatettavia.

Reittisuunnittelun osalta Keravan kaupunki pitää tärkeänä jatkaa keskustelua reittien kehittämisestä myös yksityisen maanomistuksen osalta ja tämä liittyy myös käytönohjaamiseen. Keravan kaupunki tulee tutkimaan myös oman maanomistuksensa osalta esimerkiksi pysäköinnin kehittämisen tarpeita. Keravan alueelle on suunnitelmassa osoitettu grillipaikka ja opastaulun paikka, jotka sijaitsevat Kalevankadun linjasta jatkavalla metsäreitillä. Reitille asennetaan ajoportti estämään vapaata ajoneuvoliikennettä alueelle. Ajoportin asentamisen tavoitteena on vähentää ajoneuvoilla tapahtuvaa roskien kuljetusta Tuomalansuon metsiin. Grillipaikan yhteyteen sijoitetaan myös halkovaja ja tarvittava määrä roska-astioita. Keravan kaupunki huomioi Tuomalansuon suunnitelmat kaupungin omistamien metsäalueiden suunnittelussa niin asemakaavoituksessa, virkistyskäytön suunnittelussa kuin metsäsuunnittelussa.

Alueelle tehdään mm. kuviokohtaista tarkempaa metsäsuunnittelua osana laajempaa metsäsuunnitelmaa. Metsäsuunnitelmassa pureudutaan mm. yli kuntarajojen tapahtuviin kirjanpainajan tuhoihin sekä varaudutaan ilmastonmuutokseen suosimalla sekapuustoa. Keravan kaupunkitekniikka ja kaupunkikehityspalvelut tekevät Tuomalansuon alueeseen liittyvän Keravan puoleisen metsäalueen suunnittelun osalta tiivistä yhteistyötä. Suunnitelmia alueella edistetään vuosien 2022-2024 aikana. Tiedottamisen ja opasteiden osalta Keravan kaupunki pitää tärkeänä, että alueen opasteita kehitetään yhteistyössä Tuusulan kanssa. Keravan kaupunki pyytää Tuusulaa ottamaan Keravan kaupungin mukaan opasteiden suunnitteluun erityisesti alueopasteiden osalta. Reittien osalta Keravan ja Tuusulan välisten reittien kehittämistä tulee jatkaa yhteistyössä, huomioiden myös talviaikainen käyttö ja ladut.

**Vastine:**

Yhteistyötä Tuomalansuon alueen kehittämisessä jatketaan Keravan kanssa.

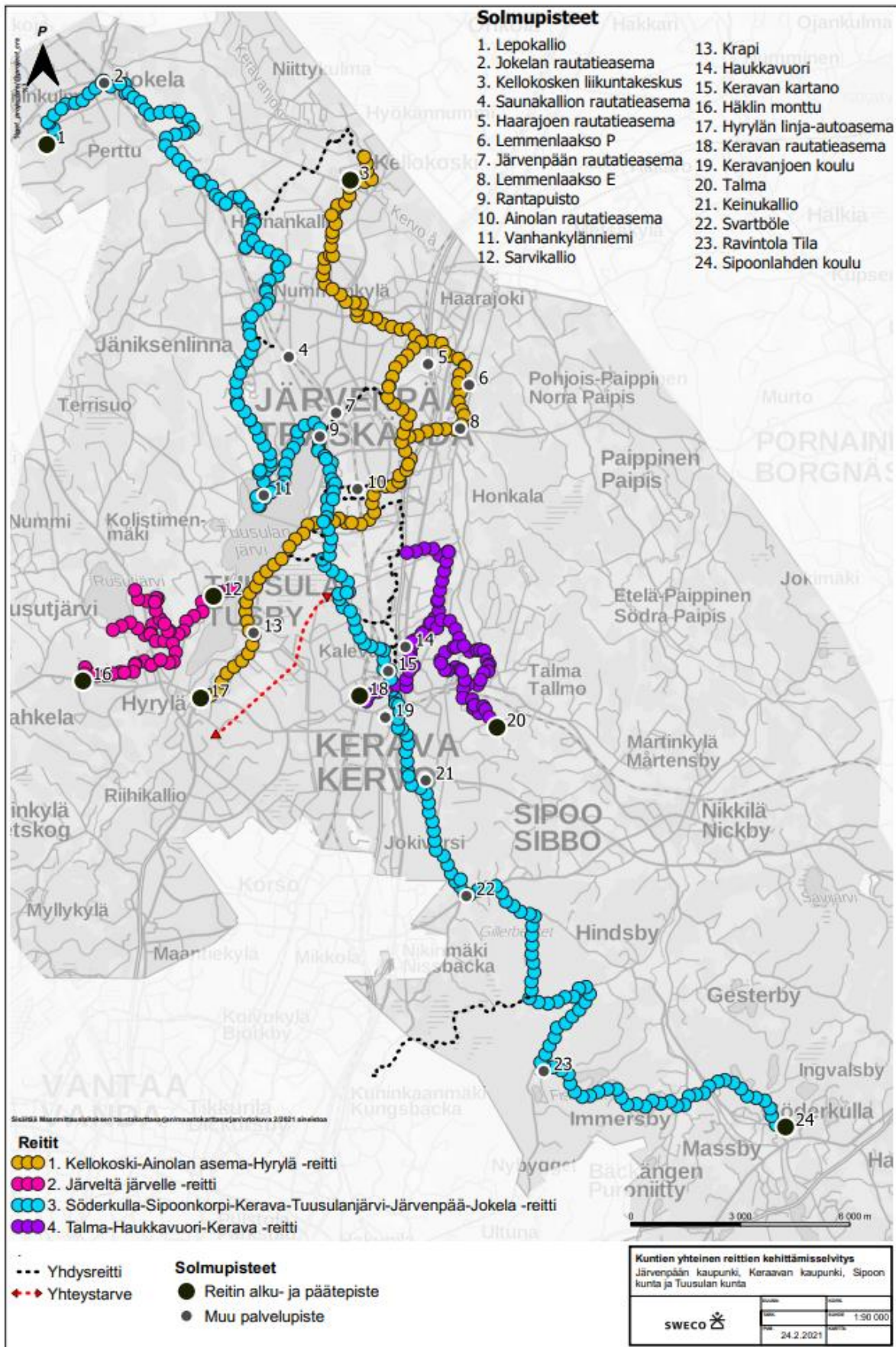
## 10. Järvenpään kaupunki

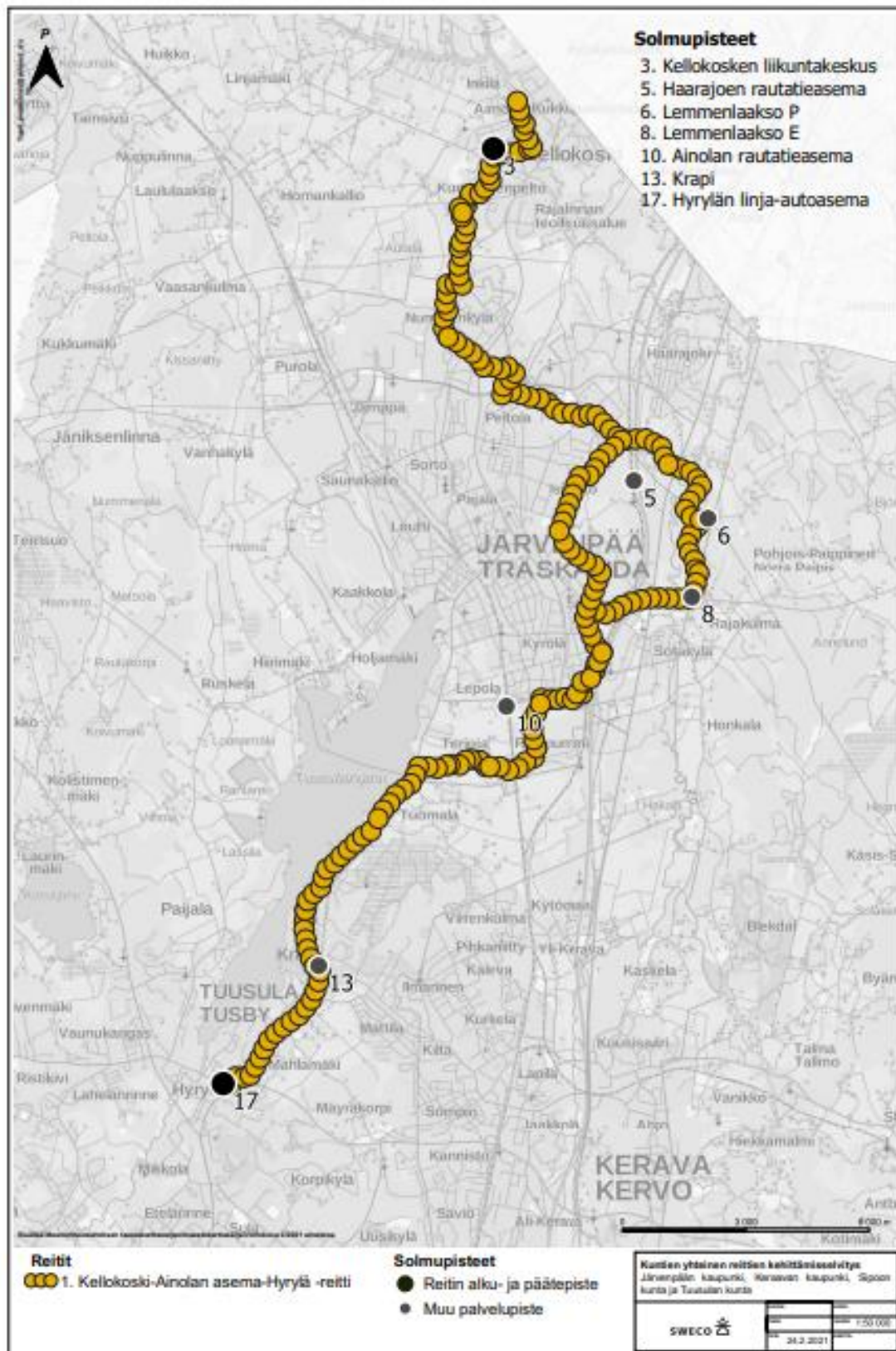
Kiitos lausuntopyynnöstä Tuomalansuon metsäsuunnitelmaan. Lähetämme huomiomme näin sähköpostitse. Kiinnitimme lähinnä huomiota ylikunnallisiin reitteihin. Reitit näkyi huomioidun suunnitelmassa, mutta niitä oli melko vaikea erottaa reittikartalta (sivu 21). Olisiko mahdollista selkiyttää kartta-aineistoon etenkin reittiselvityksen pohjois-eteläsuuntaisten pääreittien (kartta liitteenä, sininen: Söderkulla-Sipoonkorpi-Kerava-Tuusulanjärvi/Järvenpää-Jokela -reitti, ja keltainen: Kellokoski-Ainolan asema-Hyrylä -reitti) linjaukset, vaikka jäisivätkin isolta osin nyt suunniteltavan alueen ulkopuolelle. Olisi helpompi hahmottaa Tuomalansuon alueen kytkeytymistä ylikunnallisiin reitteihin. Näemme tärkeäksi jatkossakin tehdä yhteistyötä ylikunnallisen virkistysreitiverkoston kehittämiseksi, ja huomioimme virkistysreitistön myös Ristinummen alueen suunnittelussa Järvenpään puolella.

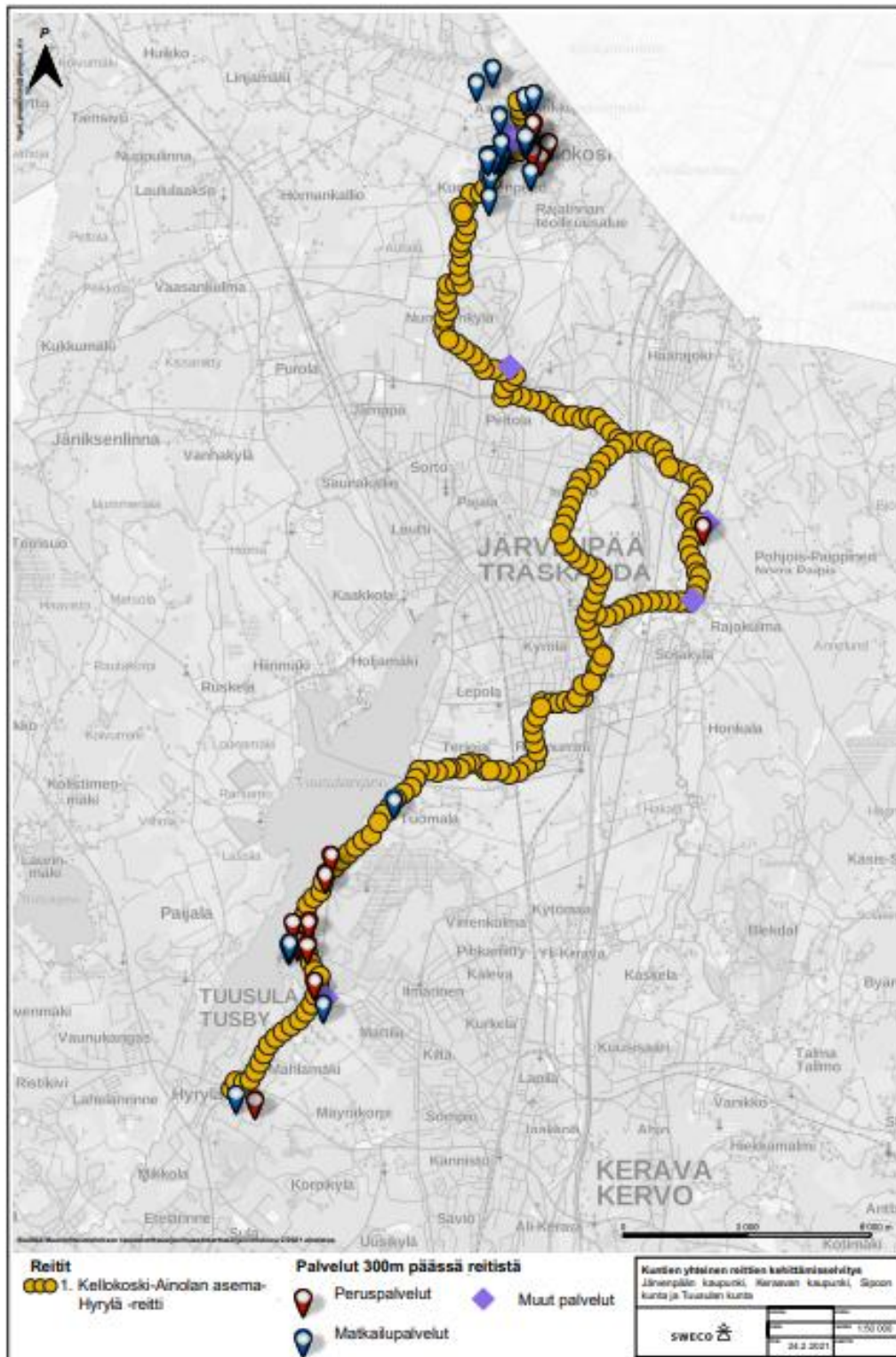
**Vastine:** Yhteistyötä ylikunnallisen virkistysreitiverkoston kehittämiseksi jatketaan Järvenpään kanssa. Tässä työssä keskityttiin kuitenkin vain Tuomalansuon alueeseen.

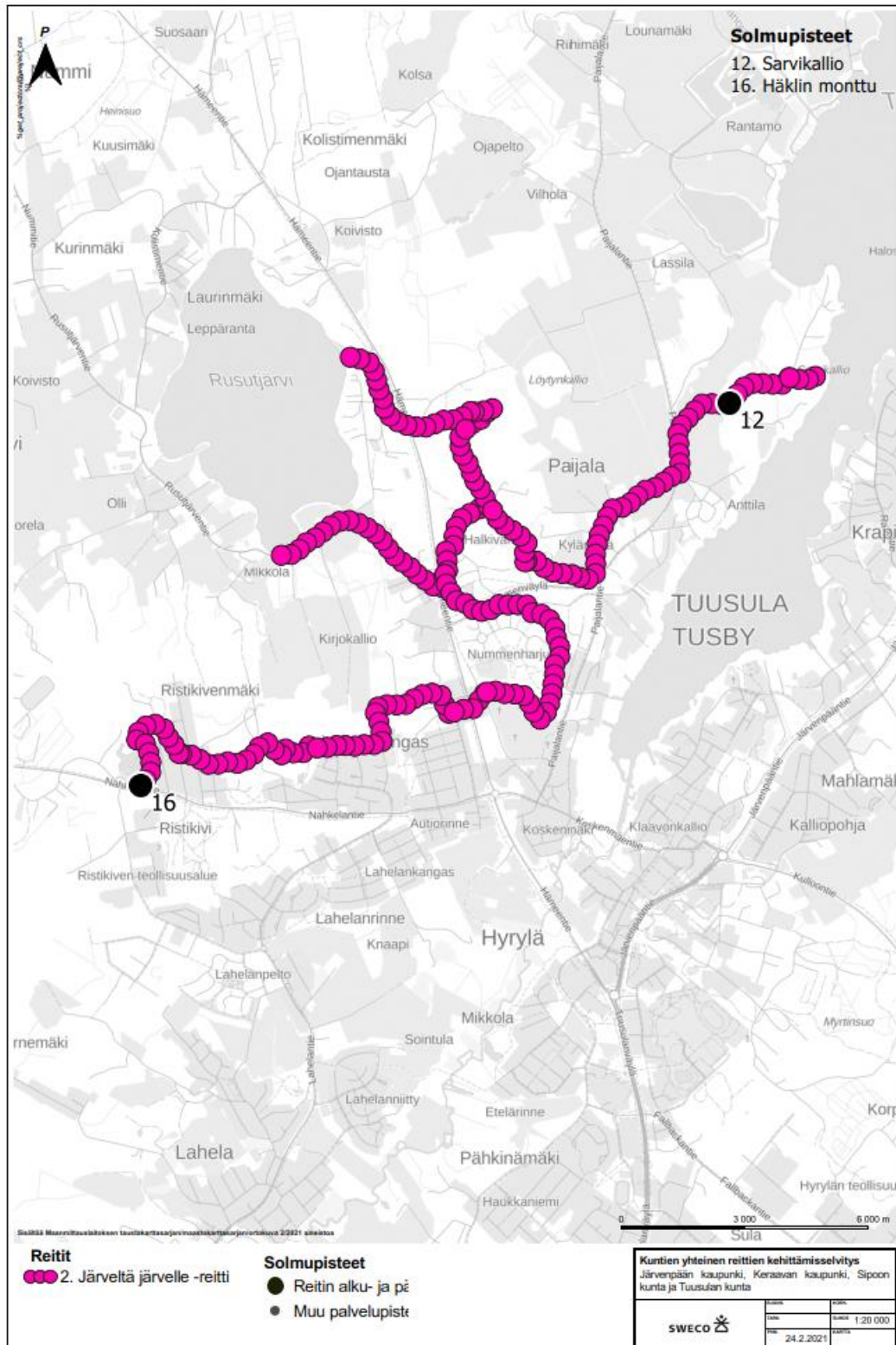
Liite

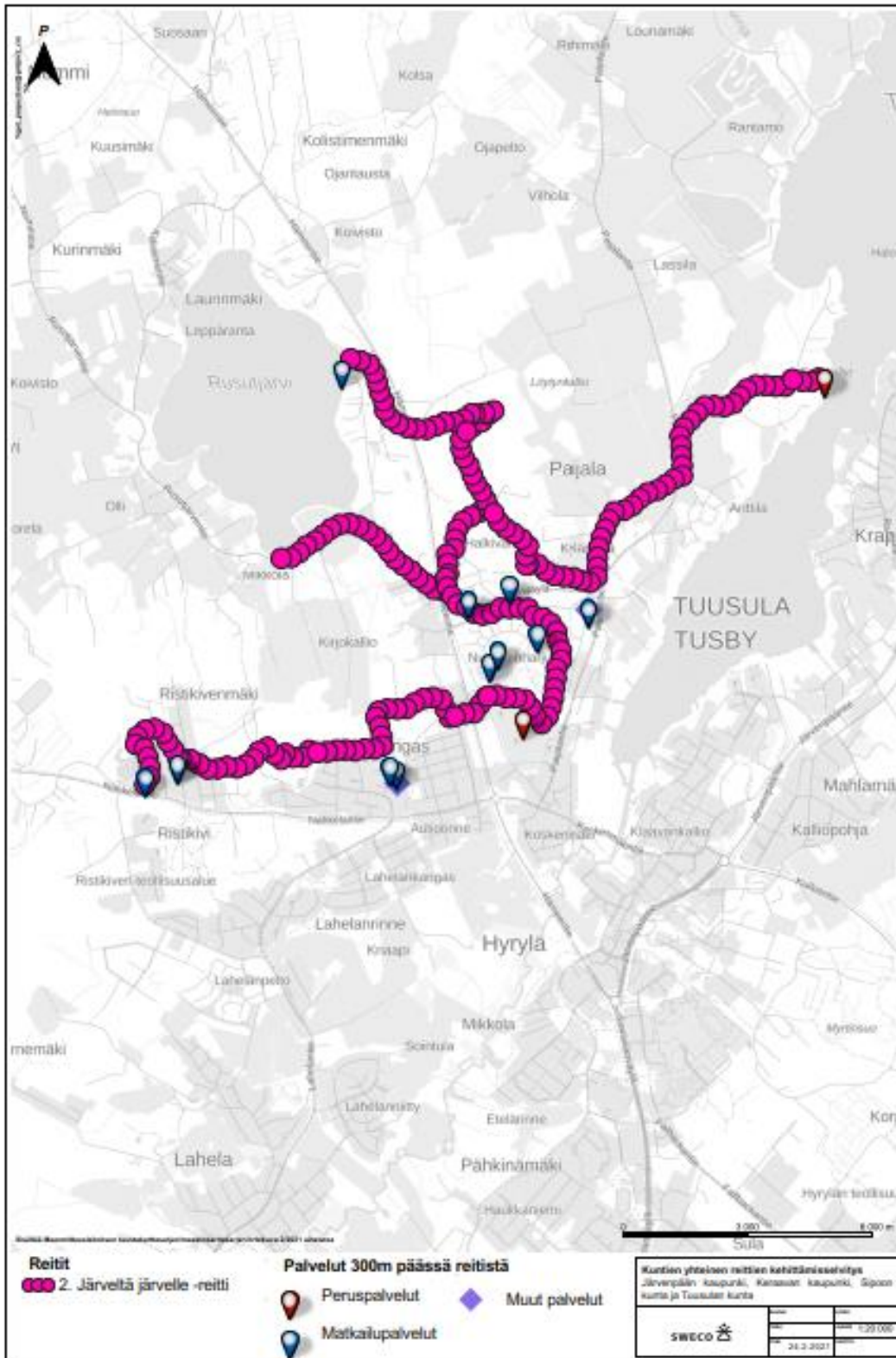


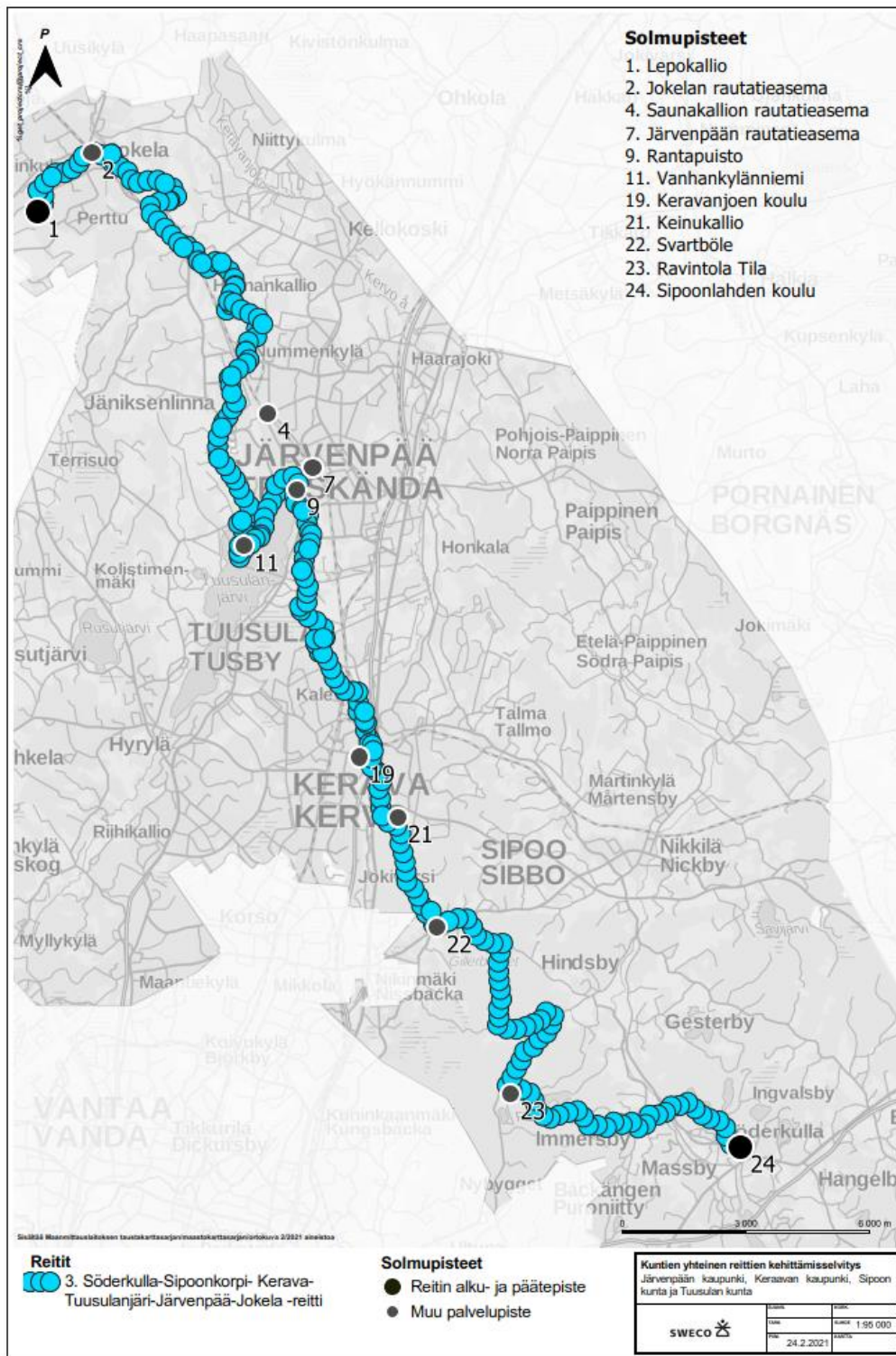


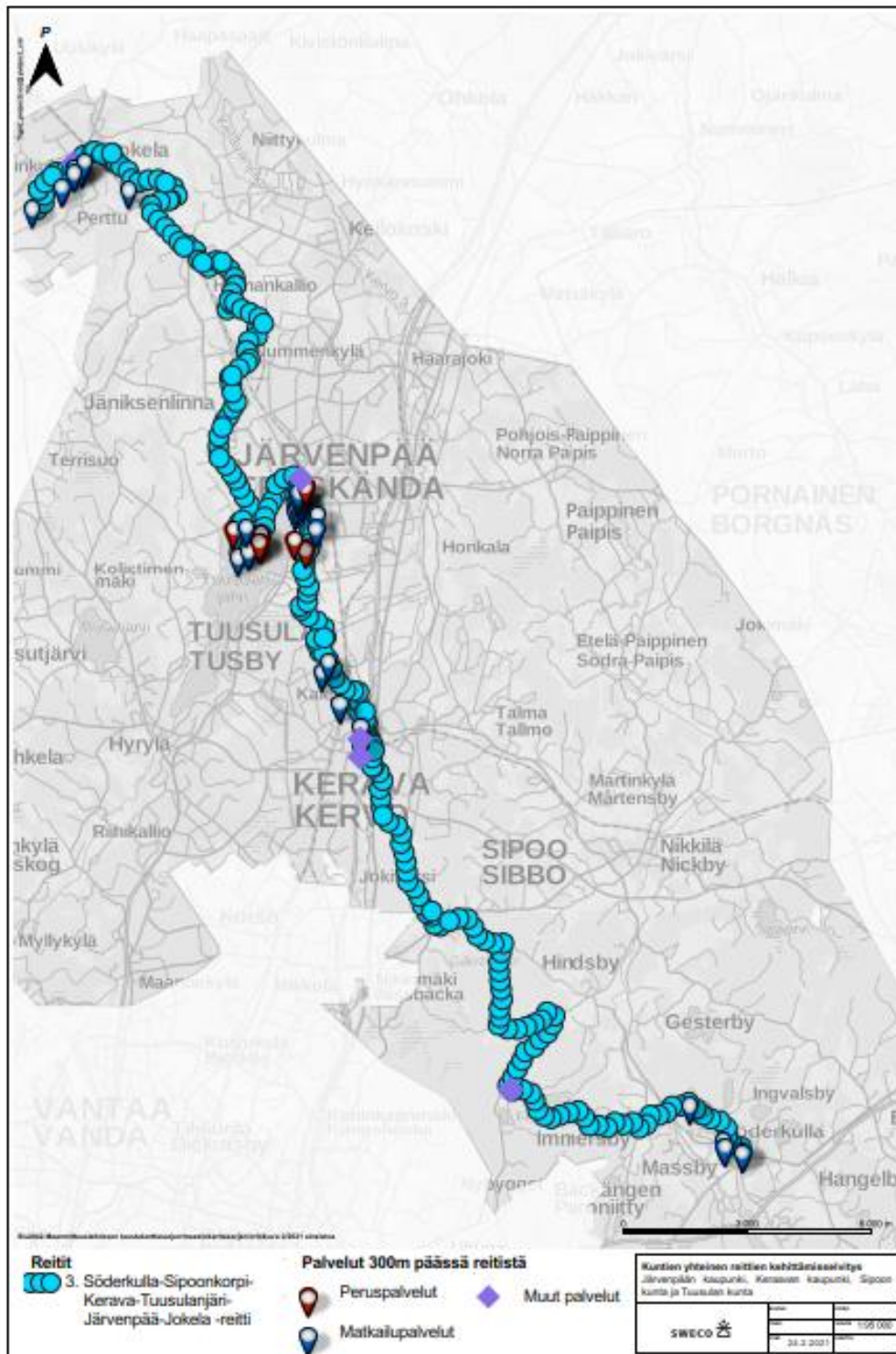


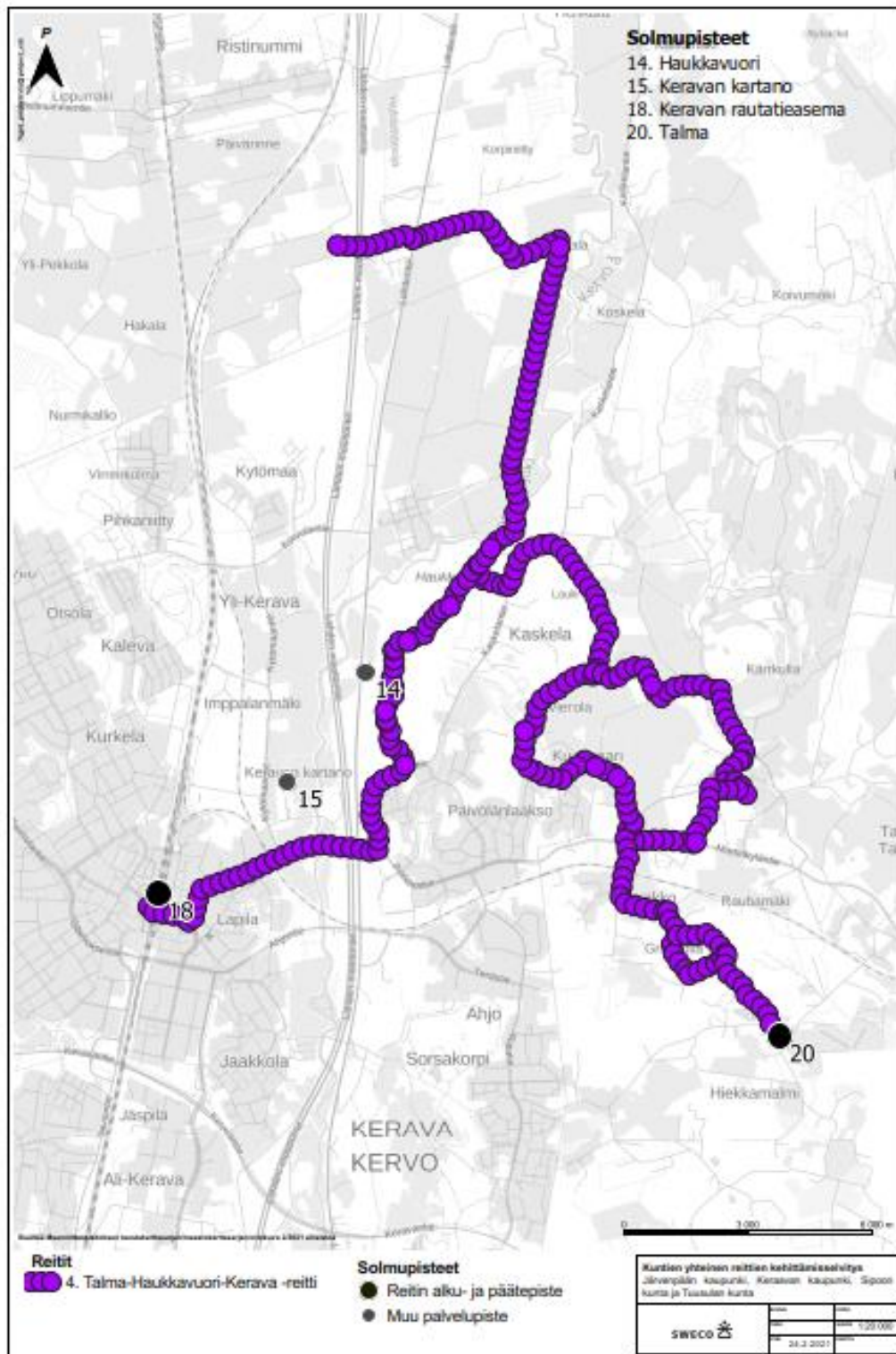




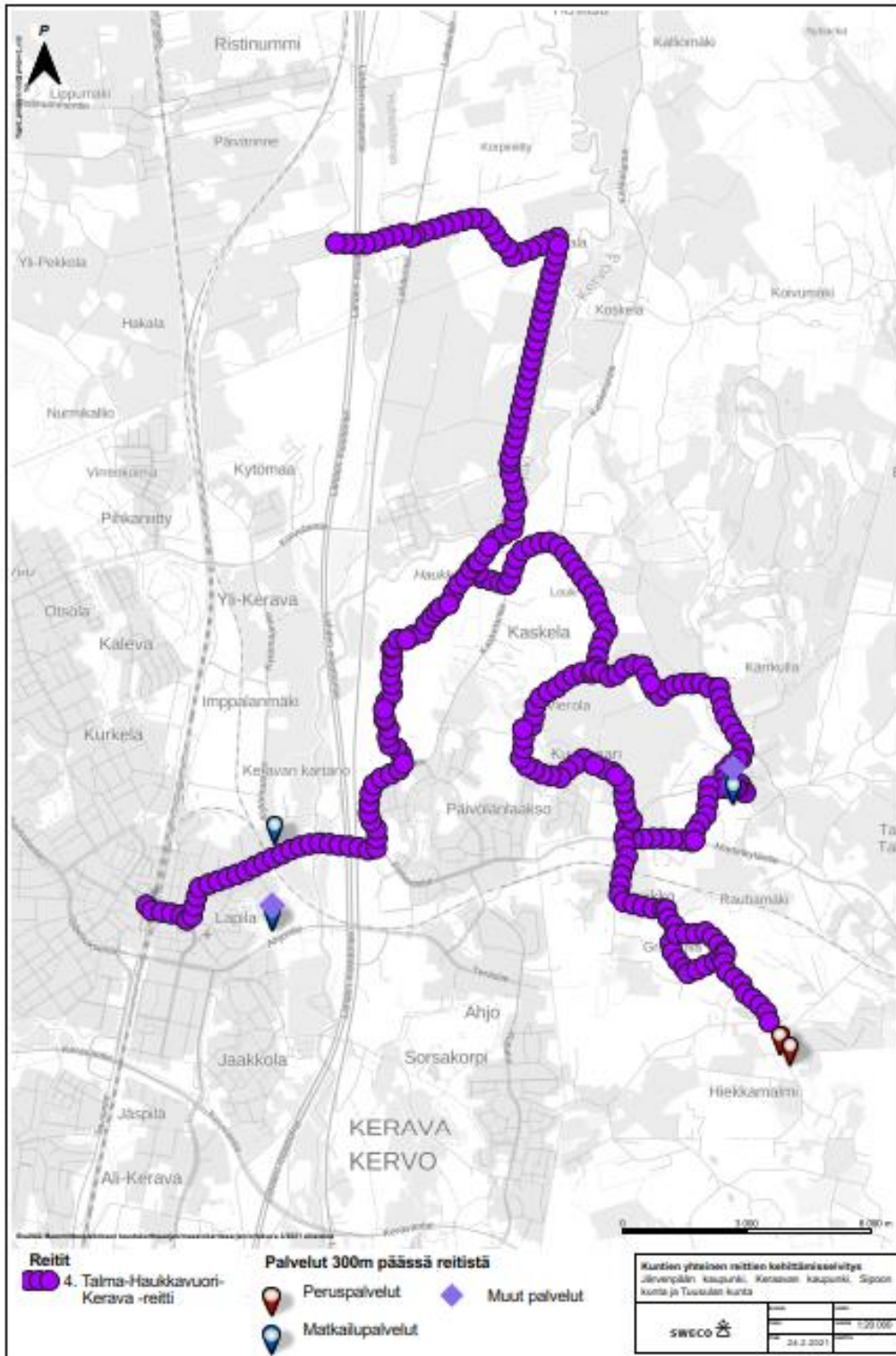












## MIELIPITEET

### 1a. Mieli pide 15.9.2022

Vielä seitsemänkymmentä luvulla alue oli ojittamaton avoin suoalue, joka oli mahtava hiihtomasto, jossa voi kuvitella hiihtävänsä Suomen lapissa. Alueella oli ainoastaa sotilaallista toimintaa, jossa koulutettiin armeijan päällystä. Massiivinen ojitus muutti suon olemusta niin että suolammet kuivuivat ja alueella liikkuminen

vaikutui leveiden ojien vuoksi. Ravinteikkaat suovedet valuivat valtaojien ja Piiliojan kautta Tuusulanjärveen. Puuston kasvu oli heikkoa mutta koko hillasuo meni pilalle.

Liite 1



**Vastine:**

Merkitään tiedoksi.

Liite 2



## 1b. Mieli pide 25.9.2022

Heikkotuottoiset ojitetut suometsät ojitusalueilta voisi korjata suurimman osan puustobiomassasta energiakäyttöön, minkä jälkeen ne jätettäisiin ennallistumaan tai ennallistettaisiin aktiivisesti monimuotoisuus- ja ilmastohyötyjen saamiseksi. Tuomalansuo läntinen osa ojitettiin neljäkymmentä vuotta sitten ja puun tuotto on erittäin huono.

Liite



### Vastine:

Tuomalansuon hoito- ja käyttösuunnitelmassa todetaan turvemaiden oleva tärkeä hiilivarasto, minkä vuoksi on tärkeää vähentää turpeen hajoamista liian voimakkaalla kuivatuksella. Suunnitelmassa Tuomalansuolla turvemaat suositellaan jätettäväksi metsänkäsittelyn ulkopuolelle ennallistumaan vähitellen luonnonprosessien avulla. Tuomalansuolla osa ojista on jo luonnollisesti tukkeutunut eikä suunnitelmiin kuulu ojien avaamista tai muuta metsän kuivatusta edistäviä toimenpiteitä. Kunta voi hoitaa vain omia alueitaan Tuomalansuolla.

## 2. Mieli pide 24.9.2022

Hei, Tuomalan metsän suunnitelmat virkistyskäyttöön kuulostavat hyviltä. Voisiko Keravan puolelta liittää kävely-yhteys metsään voimakkaammin Kalevankadun päädystä? Nyt sinne on suunnitteilla ainoastaan ajokieltopuomi ja nuotiopaikka. Voisiko lähellä sijaitsevan Keravan kaupungin omistaman kiinteistön, entisen nuorisotalo Häkin parkkipaikkoinen (Loitsutie 1, Kerava) osoittaa yhdeksi lähtöpaikaksi reitille ja asettaa sinne opasteen? Tuolloin ei tarvitsisi rakentaa uutta parkkipaikkaa. Häkin vieressä on myös kauppa ja HSL:n bussipysäkki. Kalevankatua pitkin pääsee kävelemään suoraan Keravan juna-asemalle. Siten metsään voitaisiin tulla vierailemaan kauempaakin ja Tuusulanjärveltä olisi kävely-yhteys juna-asemalle. Upea matkareitti Keravan juna-asemalta Kalevankatua pitkin läpi Tuoman suon pitkospuita Tuusulanjärvelle olisi monelle matkailijalle mieluisa. Pitkospuut ovat toivottavat, jottei metsä kulu. Niiden tulisi olla esteettömät, jotta pyörätuolilla ja rollaattorillakin pääsee matkaan. Hieno, että metsän virkistyskäyttöä viedään eteenpäin.

**Vastine:** Keravan kaupungilla on käynnissä asemakaavaprosessi osoitteessa Loitsutie 1 ja tontin käyttöä tutkitaan kaavatyön aikana. Loitsutie 1 kohdalla, Kalevantien toisella puolella on myös koulu, jonka parkkipaikkaa voidaan tutkia myös virkistyskäyttöä palvelemaan. Keravan kaupunki tutkii alueen virkistyskäyttöä ja reitistöä sekä näiden palveluita kuten opasteita ja pysäköintiä Pihkaniityn asemakaavatyön yhteydessä yhteistyössä Tuusulan kanssa.

### 3. Mielipide 26.9.2022

Voisiko olla yksi opastettu reitti myös siten että tukisi maastopyöräilyä. Tällöin pyöräily kohdistuisi sille tarkoitettulle reitille (tai jaetulle kävelijöiden kanssa) jolloin rasiasta muulle alueelle ei pyörästä tulisi niin paljon. Kiitos.

**Vastine:** Tuomalansuon hoito- ja käyttösuunnitelmassa ei ole määritelty tarkasti millaisille käyttäjäryhmille reitit ensisijaisesti suunnitellaan. Mielipide otetaan huomioon mahdollisessa jatko suunnittelussa, jossa reittien tarkempi toteutustapa ratkaistaan.

### 4. Mielipide 27.9.2022

Alueen kiertävä polku voidaan vahvistaa pitkospuilla, mutta muuten alue tulisi jättää luonnon ja eläinten haltuun. Ihmisille on riittävästi virkistyspaikkoja, mutta eläimillä ei ole kohta mitään, missä olisivat turvassa. Tuomalansuolle ei tarvita tulipaikkoja tai laavujakaan, vaan alueen suunnitelmat tulisi laatia eläimistö etusijalla.

**Vastine:** Tuomalansuon hoito- ja käyttösuunnitelmassa esitetyt tulipaikat sijaitsevat metsän reuna-alueilla, jolloin haittavaikutukset metsän eläimille ja luonnon monimuotoisuudelle ovat pienemmät. Tuomalansuon metsässä laittomat nuotiopaikat ja roskaaminen on koettu ongelmaksi sekä yksityisten maaomistajien että muiden käyttäjien toimesta. Rakennetuilla nuotiopaikoilla ja reiteillä pyritään vähentämään häiriökäyttäytymistä ja metsänpohjan kulumista muualla metsässä.

### 5. Mielipide 13.10.2022

Osallistava metsäsuunnittelu Tuomalansuon alueella on ollut myönteinen kunnan ja kuntalaisten yhteistyömuoto, joka on avannut eri osapuolten näkökulmia kunnan metsien hoitoon ja käyttöön. On hyvä, että samalla tehtiin osallistavan metsäsuunnittelun käsikirja ja suunnitteilla on myös jatkokohteita. Käsikirjaan olisi syytä ottaa mukaan kunnan metsänhoitosuunnitelmien laadinta ja vuosittaiset hakkuusuunnitelmat. Kuntalaisnäkökulma on olennainen tekijä kunnan metsänhoito- ja hakkuusuunnitelmien onnistumiselle ja kuntametsien virkistys- ja muun käytön kehittämiseksi.

Käsikirjan sivulla 8 kerrotaan, että "asemakaava-alueella sijaitsevilla metsäalueilla, eli virkistysmetsissä, painotetaan maisema-arvoja ja kehitetään virkistyskäyttömahdollisuuksia". Talousmetsiä puolestaan "hoidetaan silmällä pitäen puuston kasvua ja tavoitteena on taloudellinen tuotto". Kunnan metsien luokittelu on kuitenkin epäselvä. Virkistysmetsiä on paljon myös kaava-alueiden ulkopuolella. Asutuksen lähellä olevia metsiä ja niiden hoitosuunnitelmia tulisi tarkastella virkistyskäytön kannalta, jolloin taloudellinen tuotto on toissijaista. Viher- ja virkistysverkoston kehittäminen 2021 -raportissa on esitelty Tuusulan kunnan metsien hoidon ja käytön periaatteet ja RAMS-hoitoluokat. En ole kuitenkaan löytänyt mistään tietoa siitä, mitkä kunnan metsät kuuluvat mihinkin luokkaan. Käsikirja ei avaa tätä luokitusta lainkaan.

Esitän, että parhaillaan käynnissä oleva metsänhoitosuunnitelmien valmistelu toteutetaan osallistavasti ja samalla tarkistetaan nykyisten niin talous- kuin puistometsien jako RAMS-luokituksen mukaisesti.

**Vastine:**

Korjataan käsikirjan sivun kahdeksan sana ”virkistymetsissä” ”puistometsiin”.

Tuusulan kunnassa metsät on jaoteltu talousmetsiin ja puistometsiin. Puistometsät sijaitsevat pääasiallisesti asemakaava-alueilla ja talousmetsät kaavoittamattomilla alueilla. Talousmetsiksi luokitelluissa metsissä on myös paljon virkistysarvoja ja ekologisia arvoja.

Tuusulan kunnan metsiä ei ole vielä luokiteltu RAMS-luokituksen mukaisesti. Mielipide metsänhoitosuunnitelmien toteuttamista osallistavasti ja niiden luokitusten arvioinnista otetaan huomioon metsänhoitosuunnitelmien valmistelussa.

**6. Mielipide 14.10.2022**

Yleistä suunnitelmasta Tuomalansuon alue ei ole hyvä tällaisen suunnittelun ensimmäiseksi kohteeksi; kunta omistaa alueesta vain pienen osan, suurin metsänomistajaryhmä Tuomalansuon alueella ovat yksityiset maanomistajat. Kunnan ei pitäisi järjestää osallistavaa suunnittelua alueille, joiden maanomistajat eivät halua olla mukana suunnitelmassa. On hyvä, että yksityismaat jätettiin suunnitelman ulkopuolelle, mutta tämä rajaus olisi pitänyt tehdä aivan alkuvaiheessa. Näitä alueita ei pitäisi suunnitelman kartoissa esittää edes himmennettynä. Kunnan pitää kantaa vastuu siitä, että ulkoilu painottuu myös yksityismaille ja siitä aiheutuu myös ei-toivottuja vaikutuksia. Osallistujilta kerättyssä palautteessa huomataan, että yksityismaat ovat käytännössä paikallisten asukkaiden virkistyskäytössä. Erikseen mainittu rauhoittumispaikka Pyöräkallio on kokonaan yksityisomistuksessa, Saksankallio valtaosin. On täysin kestäväntöntä asettaa näiden alueiden maanomistajat samaan asemaan alueella virkistäytyvien asukkaiden kanssa. Kun nyt asukkaiden käytössä on epävirallisia virkistysreittejä, pitäisi joko ohjata virkistys täysin kunnan ja valtion maille tai mikäli maanomistajien kanssa päästään sopimukseen korvauksista, ohjata ulkoilu erikseen sovituille reiteille. Hyvää yleisissä periaatteissa:

- ”Jokamiehenoikeuksien lisäksi virkistyskäytössä tulee ottaa huomioon virkistyskäyttöön liittyvät velvollisuudet, esimerkiksi metsien pitäminen roskattomina, elävien kasvien ja eläinten kunnioittaminen sekä metsän kulumisen ehkäisy. - Virkistyskäyttäjiä ohjataan Tuomalansuolla myös tiedostamaan, että alueella on Tuusulan kunnan ohella lukuisia muita metsänomistajia”

Lisäksi todetaan: ”eri virkistyskäyttömuotojen ja tarpeiden yhteensovittamista voidaan alueella tehdä tarvittaessa myös reittisuunnittelulla. Reittilinjat edellyttävät kuitenkin alueen metsänomistajilta yhteistoimintaa.” Tämä edellyttää kunnalta yhteistoimintaa maanomistajien kanssa ja valmiutta korvata aiheutetut haitat ja lisääntyneet riskit.

**Jatkotoimet**

Kunnan olisi syytä käydä säännöllisesti läpi virkistyskäytön vaikutuksia Tuomalansuon yksityismailla ja aidosti neuvotella maanomistajien kanssa siitä, miten alueella jatkossa ohjataan kävijöitä toimimaan.

**Tuusulan osallistavan metsäsuunnittelun käsikirja**

Osallistava metsäsuunnittelu voi olla toimiva menetelmä kunnan omistamilla mailla tai muilla mailla, joiden käytöstä ja sisällyttämisestä suunnitelmaan on sovittu etukäteen. Nyt osallistava metsäsuunnittelu aloitettiin pääosin yksityisomistuksessa olevilla mailla ja raja kunnan ja yksityisten maanomistajien maiden välillä hämärtyi entisestään. Aivan samalla tavalla kuin yksityinen maanomistaja ei voi tehdä suunnitelmaa kunnan maille, ei kuntakaan voi tehdä suunnitelmaa yksityismaille. Mikäli suunnitelman sovitaan kattavan myös yksityismaita, ei alueen maanomistajia voi rinnastaa alueen virkistyskäyttäjiin. Koko prosessi pitää aloittaa aluerajauksesta. Seuraavassa vaiheessa, kun suunnittelu on selkeästi rajattu kunnan omistamille mailla, alueen ympäröivät maanomistajat voidaan nähdä sidosryhmänä. On kuitenkin yleistä, että vaikka suunnitelma tehtäisiin vain

kunnan maille, vaikutuksia on myös yksityismaiden puolella ja siksi maanomistajien edustus heti prosessin alusta lähtien, suunnittelu mukaan lukien, pitäisi olla itsestäänselvyys.

**Vastine:** Kaikkia alueen maanomistajia lähestyttiin kirjeitse ennen prosessin aloitusta ja kutsuttiin pelkästään maanomistajille kohdennettuun infotilaisuuteen. Loppuvuodesta 2021 haastateltiin yhteensä kymmentä alueen metsänomistajaa ja kartoitettiin heidän toiveita ja näkemyksiä metsänomistajuuteen ja Tuomalansuon alueeseen liittyen. Useiden maanomistajien nimeämä edustaja myös otettiin mukaan hankkeen ohjausryhmään. Kaikilla maaomistajilla on ollut mahdollisuus osallistua kaikkiin järjestettäviin tapahtumiin.

Jokamiehen oikeudet takaavat virkistyskäyttäjille oikeuden liikkua vapaasti metsässä riippumatta siitä kuka sen omistaa. Virkistyskäyttöön liittyvät velvollisuudet, kuten roskaamattomuus tai kasvien ja eläinten kunnioittaminen, ovat täysin samoja riippumatta siitä onko metsä julkisessa omistuksessa vai ei. Tavallinen virkistyskäyttäjä ei myöskään metsässä ollessaan pysty havainnoimaan kenen omistamassa metsässä liikkuu. Täten sekä metsän käyttäjän näkökulmasta, että Tuomalansuon hoito- ja käyttösuunnitelman kannalta on tärkeää esittää alueet oikeassa kontekstissa ympäröivät alueet huomioiden.

Yhtenä projektin tavoitteena oli suunnitella reittejä ja muita virkistyskäyttöä ohjaavia rakenteita. Virkistyskäytön ohjaaminen virallisille reiteille toivotaan vähentävän kulutusta muualla metsässä. Huomioitavaa on, että Tuomalansuon virkistyskäytölle kohdistuu paineita myös Keravan suunnalta, josta kunta tai valtio ei omista ollenkaan alueita. Suunnitelma mahdollistaa uusien reittilinjausten tekemisen yhteistoiminnassa yksityisten maanomistajien kanssa.

Tuomalansuon osallistava metsäsuunnittelu oli pilottiprosessi, jonka yksi tavoitteista oli kokeilla erilaisia osallistavia keinoja ja selvittää niiden toimivuutta. Projektissa syntyneen osallistavan metsäsuunnittelun käsikirja on elävä dokumentti, jota on tarkoitus päivittää tulevien hankkeiden oppien mukaan.